



T.C

**BOLU ABANT İZZET BAYSAL
ÜNİVERSİTESİ**



**GEREDE UYGULAMALI BİLİMLER
FAKÜLTESİ**

2020 YILI

FAALİYET RAPORU

OCAK 2021GEREDE

İÇİNDEKİLER

SUNUŞ.....	3
I. GENEL BİLGİLER.....	4
A .Misyon ve Vizyon.....	4
B. Yetki, Görev ve Sorumluluklarımız.....	4
C. İdareye İlişkin Bilgiler	4
1. Fiziksel Yapı (adet ve m2)	5
2. Örgüt Yapısı	10
3. Bilgi ve Teknolojik Kaynaklar	11
3.1 Yazılımlar	11
3.2 Bilgi ve Teknolojik Kaynaklar.....	12
3.3 Kütüphane Kaynakları	12
4. İnsan Kaynakları	13
4.1 Akademik Personel	13
4.2 Yabancı Uyruklu Sözleşmeli Personel.....	13
4.3 Başka Üniversitelerden Kurumumuzda Görevlendirilen Akademik Personel	13
4.4 Akademik Personelin Yaş ve Hizmet Süresine Göre Dağılımı	14
4.5 İdari Personel	14
4.6 İdari Personelin Eğitim Durumuna Göre Dağılımı	15
4.7 İdari Personelin Yaş ve Hizmet Süresine Göre Dağılımı	15
5. Sunulan Hizmetler	16
5.1 Eğitim Hizmetleri.....	16
5.2 İdari Hizmetler	18
II.AMAÇ VE HEDEFLER.....	19
A. Birim Amaç ve Hedefleri.....	19
III.FAALİYETLERE İLİŞKİN BİLGİ VE DEĞERLENDİRMELER.....	20
A. Mali Bilgiler.....	20
1. Bütçe Uygulama Sonuçları	20
2. Temel Mali Tablolara İlişkin Açıklamalar	22
3. Mali Denetim Sonuçları	22
4. Diğer Hususlar	22
B. Performans Bilgileri.....	23
1. Faaliyet ve Proje Bilgileri	23
2. Performans Sonuçları Tablosu	25
IV.KURUMSAL KABİLİYET ve KAPASİTENİN DEĞERLENDİRİLMESİ.....	30
A. Üstünlükler.....	30
B. Zayıflıklar.....	30
IV.ÖNERİ VE TEDBİRLER	30

SUNUŞ

Gerede Uygulamalı Bilimler Fakültesi, Bolu Abant İzzet Baysal Üniversitesine bağlı olarak 2809 sayılı kanuna eklenen Ek Madde 30 ile 04.04.2011 tarih ve 2011-1595 sayılı kararname eki ile Gerede Uygulamalı Bilimler Yüksekokulu olarak kurulmuş, 30.06.2020 tarih ve 31171 sayılı Resmi Gazetede yayımlanarak yürürlüğe giren 29.06.2020 tarih ve 2704 Sayılı Cumhurbaşkanı Kararı ile Üniversitemiz Gerede Uygulamalı Bilimler Yüksekokulu kapatılarak "**Gerede Uygulamalı Bilimler Fakültesi**" kurulmuştur.

- Finans ve Bankacılık
- Uluslararası Ticaret ve Lojistik
- Pazarlama
- Havacılık Yönetimi
- Yönetim Bilişim Sistemleri
- Yeni Medya ve İletişim
- Gayrimenkul Geliştirme ve Yönetim olmak üzere şuan 7 bölümümüz mevcuttur.

Fakültemiz 2012-2013 öğretim yılında ek kontenjanla Bankacılık ve Finans Programının hem gündüz hem de ikinci öğretimine öğrenci alımı yapılarak, eğitim öğretime başlamıştır. 2016-2017 öğretim yılında ise, Uluslararası Ticaret ve Lojistik ile Pazarlama Bölümlerine de öğrenci alarak eğitim öğretime devam etmektedir.

Fakültemizde eğitim öğrenci merkezli olarak sürdürülmektedir. Verilen eğitimin kalitesinin artırılması, yönetim olarak esas amacımız olmuştur. Öğrencinin eğitim süresince rahat ve güvenli bir ortamda eğitim alması sağlanmaya çalışılmaktadır. Öğrencilerin sosyal etkinliklerle kültürel yönden gelişimine özen gösterilmektedir. Bunun için seminer, konferans ve sempozyumlar ile öğrencilerin akademik ve sosyal gelişimi artırılmaya çalışılmaktadır.

Fakültemizin temel amacı, ticaret ve hizmet sektörlerinde görev alabilecek, çağa uygun, üstün nitelikli işgücünü yetiştirmek ve ekonomiye kazandırmaktır. Bunun için de okulumuzun ilgili sektörler ile işbirliği olanakları araştırılmaktadır.

Prof. Dr. Ferudun KAYA
Dekan V.

I- GENEL BİLGİLER

A. Misyon ve Vizyon

Misyon

Eğitim-Öğretim alanında araştıran, çalışan ve toplumun çıkarlarını düşünen aktif bir nesil yetiştirmek. Evrensel değerler çizgisinde bilim, teknoloji ve sosyallikten yararlanarak ülkeyi çağdaş seviyeye çıkararak araştıran, eğiten ve topluma hizmet eden üretici bir gençlik yetiştirmek. Bu gençliğin insan haklarına saygılı, ülkenin kalkınmasına aracı olarak mutlu ve eğitilmiş bir toplum oluşturmak.

Vizyon

Teknolojik imkânları verimli kullanıp, araştırmacı ve deneyimli öğretim üyeleri ışığında; Dünya standartlarında kaliteli yükseköğretim sağlayan, bilgilerini uygulamalı olarak edinen ve bilgi üreten toplumsal refahı ve topluma hizmeti en önemli görevi gören vatanını, milletini ve tüm insanları seven ve haklarını koruyan bireyler yetiştirmek. Araştırma projelerini artırıp eğitimde evrensel standartta ulaşmak. Lisans eğitimde eşdeğer bir düzeye erişmek.

B. Yetki, Görev ve Sorumluluklar

Fakültemizin öğretim kapasitesinin rasyonel bir şekilde kullanılmasında ve geliştirilmesinde, gerekli güvenlik önlemlerinin alınmasında, öğrencilerin ihtiyacı olan sosyal hizmetlerin sağlanmasında, tüm faaliyetlerin gözetim ve denetimlerinin yapılmasında ve sonuçların değerlendirilmesinde Bolu Abant İzzet Baysal Üniversitesi Rektörlüğüne karşı sorumludur.

C. İdareye İlişkin Bilgiler

Fakültemiz kendi binasında eğitim-öğretim faaliyetlerini sürdürmekte olup fiziksel yapısı, örgüt yapısı, bilgi ve teknolojik kaynakları, insan kaynakları, sunulan hizmetler ve yönetim ile iç kontrol sistemi hakkında bilgiler aşağıda belirtilmiştir.

1- Fiziksel Yapı

1.1-Eğitim Alanları

Eğitim Alanları								
Eğitim Alanı (Kapasite)	Amfi	Sınıf	Atölye	Laboratuvarlar			Toplam Sayı	Toplam Alan (m2)
				Bilgisayar	Araştırma	Diğer		
0-50				1			1	91,57
51-75		12					12	1101,76
76-100								
101-150	3						3	346,26
151-250								
251+								
TOPLAM							16	1539,59

1.2-Hizmet Alanları

Hizmet Alanları												
Makam Odası		Akademik Ofis		İdari Ofis		Toplantı Odası			Depo		Arşiv	
Sayı	Alan (m2)	Sayı	Alan (m2)	Sayı	Alan (m2)	Sayı	Alan (m2)	Kapasite (Kişi)	Sayı	Alan (m2)	Sayı	Alan (m2)
4	136	21	380	9	224	1	32	10	2	82	1	24

1.3-Sosyal Alanlar

Kantin / Kafeterya		
Sayısı	Alan (m2)	Oturma Alanına Sahipse (Kapasite Kişi)
1	92	40

Yemekhaneler *		
Öğrenci ve Personel Yemekhane Alanı	Alan (m2)	Kapasite (Kişi)
1	475	218

Seminer/Konferans Salonları					
Seminer Salonu			Konferans Salonu		
Sayı	Alan (m2)	Kapasite (Kişi)	Sayı	Alan (m2)	Kapasite (Kişi)
-	-	-	1	116	108

Spor Alanları *					
Kapalı Spor Salonları			Açık Spor Sahaları		
Salon İsmi	Alan (m2)	Oturma Alanına Sahipse (Kapasite Kişi)	Saha İsmi	Alan (m2)	Oturma Alanına Sahipse (Kapasite Kişi)
BAİBÜ Şehit Fatih KALU Spor Salonu	1100	288	GMYO Futbol Sahası	9950	0

* GMYO ile ortak kullanım

GEREDE MESLEK YÜKSEKOKULU İLE ORTAK KULLANILAN SPOR SALONU



Birim Demirbaş Listesi	
Döşeme ve Mefruşat Grubu	Adet
Döşeme Demirbaşları	1
Temsil ve Tören Demirbaşları	101
Koruyucu Giysi ve Malzemeler	-
Seyahat, Muhafaza ve Taşıma Amaçlı Demirbaş Niteliğindeki Taşınrlar	-
Hastanede Kullanılan Demirbaş Niteliğindeki Taşınrlar	-

Büro Makineleri Grubu	Adet
Bilgisayarlar ve Sunucular	115
Bilgisayar Çevre Birimleri	45
Tekser ve Çoğaltma Makineleri	5
Haberleşme Cihazları	52
Ses, Görüntü ve Sunum Cihazları	14
Aydınlatma Cihazları	-

Diğer Büro Makineleri ve Aletleri Grubu	
Mobilyalar Grubu	Adet
Büro Mobilyaları	434
Misafirhane, Konaklama ve Barınma Amaçlı Mobilyalar	-
Kafeterya ve Yemekhane Mobilyaları	-
Bebek ve Çocuk Mobilyası ve Aksesuarları	-
Seminer ve Sunum Amaçlı Ürünler	143

Beslenme, Gıda ve Mutfak Demirbaşları Grubu	Adet
Yemek Hazırlama Ekipmanları	-

Canlı Demirbaşlar Grubu	Adet
Çiftlik Hayvanları	-
Hizmet Amaçlı Hayvanlar	-
Gösteri Amaçlı Hayvanlar	-
Koruma Altına Alınan Hayvanlar	-

Tarihi veya Sanat Değeri Olan Demirbaşlar Grubu	Adet
Etnografik Eserler	-
Arkeolojik Eserler	-
Geleneksel Türk Süslemeleri	-
Güzel Sanat Eserleri	-
Kitap, Belge, El Yazmaları ve Nadir Eserler	-
Para, Pul, Sikke ve Madalyonlar	-
Tabletler	-
Mühür ve Mühür Baskıları	-
Arşiv Vesikaları	-
Fosiller	-

Kütüphane Demirbaşları Grubu	Adet
Kütüphane Mobilyaları	-
Basılı Yayınlar	-
Görsel ve İşitsel Kaynaklar	-
Bilgi Saklama Üniteleri	-

Eğitim Demirbaşları Grubu	Adet
Eğitim Mobilyaları ve Donanımları	421
Öğrenmeyi Kolaylaştırıcı Ekipmanlar	-
Derslik Süslemeleri	-
Okul Bahçesi ve Oyun Demirbaşları	-

Spor Amaçlı Kullanılan Demirbaşlar Grubu	Adet
Doğa Sporlarında Kullanılan Demirbaşlar	-
Salon Sporlarında Kullanılan Demirbaşlar	34
Saha Sporlarında Kullanılan Demirbaşlar	-
Diğer Spor Amaçlı Kullanılan Demirbaşlar	-

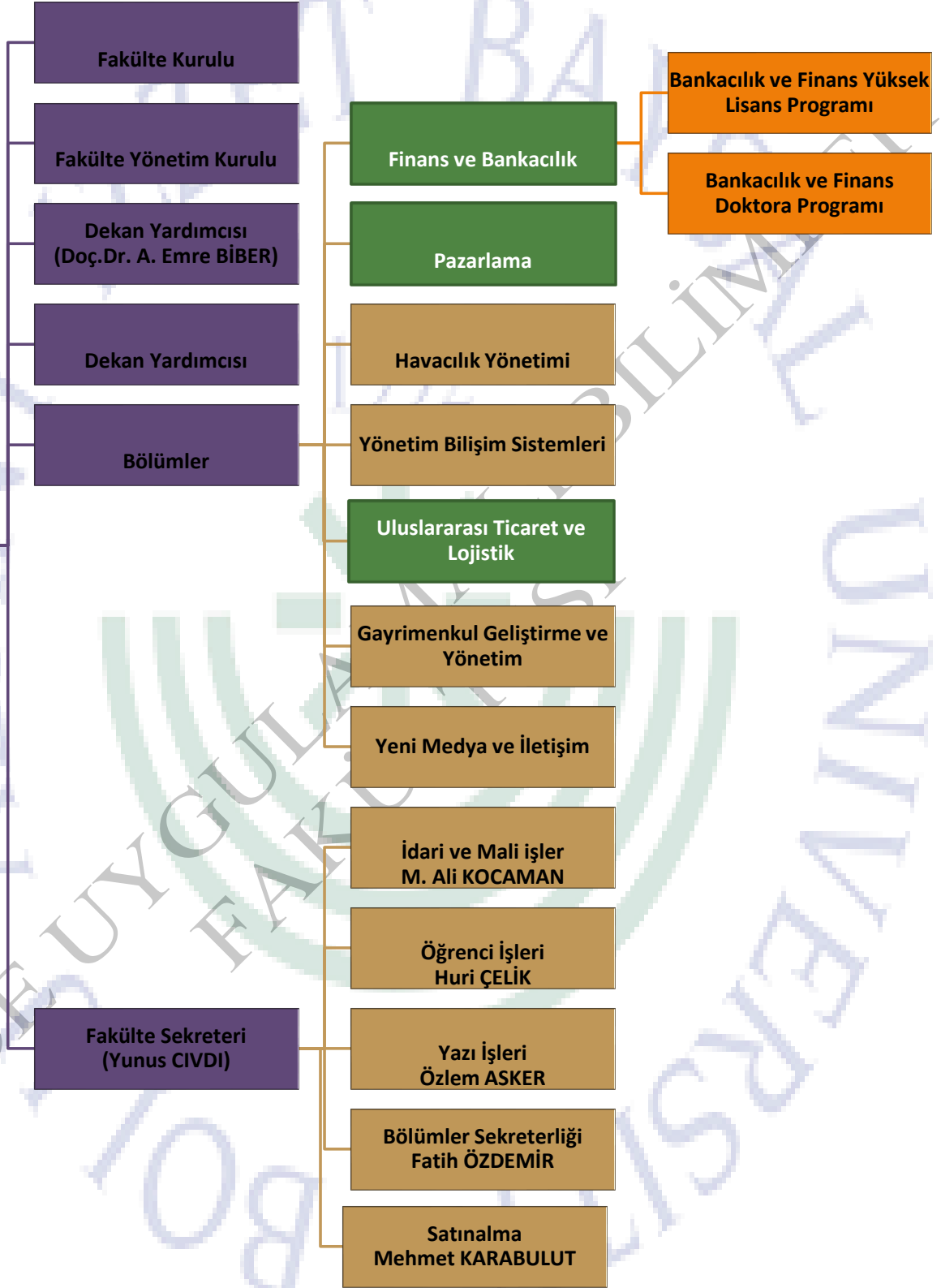
Yedek Parçalar Grubu	Adet
Makineler ve Aletler Grubu Yedek Parçaları	-
Cihazlar ve Aletler Grubu Yedek Parçaları	-
Taşıtlar Grubu Yedek Parçaları	-
Büro Makineleri Grubu Yedek Parçaları	-
Su Tesisatı Yedek Parçaları	-
Diğer Yedek Parçalar	-

Nakil Vasıtaları Lastikleri Grubu	Adet
Otomobil Lastikleri	-
Minibüs, Kamyonet Lastikleri	-
Kamyon, Otobüs Lastikleri	-
Traktör ve İş Makinesi Lastikleri	-
Bisiklet Lastikleri	-

2- Örgüt Yapısı

GEREDE UYGULAMALI BİLİMLER
FAKÜLTESİ

Dekan V.
(Prof. Dr. Ferudun KAYA)



3- Bilgi ve Teknolojik Kaynaklar

Fakültemizin bilişim-iletişim gereksinimleri Bilgi İşlem Daire Başkanlığı koordinatörlüğünde yürütülmekte ve bu birim tarafından internete erişim hizmeti sunulmaktadır. Akademik ve idari personel ile öğrenciler, eğitim-öğretim ve araştırmaları için gerekli bilgi kaynakları, mevzuat (resmi gazete vb.) ve duyurulara rahatlıkla ulaşabilmekte ve güncellik takip edebilmektedir. Öğrencilerin her saat internetle bilgi kaynaklarına erişimleri için bir internete erişim odası bulunmaktadır. Öğretim elamanları ve idari personeli de odalarından internet erişimine sahiptirler.

3.1- Yazılımlar

Fakültemiz için; Üniversitemizde kurulan web sayfası (www.ibu.edu.tr) bilişim faaliyetlerinin ana kaynağıdır.

Ayrıca Üniversitemiz tarafından fakültemize tahsis edilen bir web sayfası (www.gubyo.ibu.edu.tr) bulunmaktadır. Web sayfamızda;

Fakültemizin genel tanıtımı

- Yönetim ve birimlerimizin faaliyetleri
- Fakültemizde yapılacak etkinliklerin duyurulması
- Öğrenciye yönelik duyurular
- Personele yönelik duyurular
- Faydalı bilgiler, formlar ve dilekçeler mevcuttur.

3.2- Bilgi ve Teknolojik Kaynaklar

Cinsi	2020 Yılı (Ad.)
Bilgisayarlar	113
Yazıcı	25
Tarayıcı	2
Tekser ve ođaltma Makinesi (Fotokopi Mak.)	5
Haberleşme Cihazları (Telefon –Faks)	49
Ses, Görüntü ve Sunum Cihazları (tv, uydu, projeksiyon tepegöz slayt mak.)	14
Klima	-

3.3- Kütüphane Kaynakları

DERME

Basılı Kitap

Adet

1310 (Gerede Meslek Yüksekokulu Kütüphanesi)

4- İnsan Kaynakları



Fakültemizin mevcut personel durumu aşağıda belirtilmiştir. Fakültemizde idari personel eksikliği bulunmaktadır.

4.1- Akademik Personel

Ünvan	2020		
	Dolu	Boş	Toplam
Profesör	2	-	2
Doçent	3	-	3
Dr. Öğr. Üyesi	5	-	5
Öğr.Gör.	1	-	1
Okutman	-	-	-
Çevirici	-	-	-
Eğitim-Öğr. Planlamacısı	-	-	-
Araştırma Görevlisi	7	-	7
Uzman	-	-	-
Toplam	18	-	18

4.2- Yabancı Uyruklu Akademik Personel

Fakültemizde yabancı uyruklu akademik personel bulunmamaktadır.

4.3- Başka Üniversitelerden Kurumumuzda Görevlendirilen Akademik Personel

Fakültemizde başka üniversitelerden görevlendirilen akademik personel bulunmamaktadır.

4.4- Akademik Personelin Yaş ve Hizmet Süresine Göre Dağılımı

Yaş Durumu	2020	
	Kişi Sayısı	%
21-25 yaş	-	-
26-30 yaş	3	16,6
31-35 yaş	5	27,7
36-40 yaş	3	16,6
41-50 yaş	5	27,7
51- üzeri	2	11,1
Toplam	18	

Hizmet Süresi	2020	
	Kişi Sayısı	%
1-3 yıl	2	11,1
4-6 yıl	6	33,3
7-10 yıl	5	27,7
11-15 yıl	1	5,5
16-20 yıl	1	5,5
21- üzeri	3	16,6
Toplam	18	

4.5- İdari Personel

Hizmet Sınıfı	2020		
	Dolu	Boş	Toplam
Genel İdari Hizm.	5	-	5
Sağlık Hizmetleri	-	-	-
Teknik Hizmetler	2	-	2
Eğ.ve Öğr. Hizmetleri	-	-	-
Avukatlık Hizmetleri	-	-	-
Din Hizmetleri	-	-	-
Yardımcı Hizmetler	1	-	1
Toplam	8	-	8

4.6- İdari Personelin Eğitim Durumu

Eğitim Durumu	2020	
	Kişi Sayısı	%
İlköğretim	1	12,5
Lise	-	-
Ön lisans	2	25
Lisans	4	50
Yüksek Lisans ve Doktora	1	12,5
Toplam	8	

4.7- İdari Personelin Yaş ve Hizmet Süresine Göre Dağılımı

Yaş Durumu	2020	
	Kişi Sayısı	%
21-25 yaş	2	25
26-30 yaş	-	-
31-35 yaş	1	12,5
36-40 yaş	2	25
41-50 yaş	3	37,5
51- üzeri	-	-
Toplam	8	

Hizmet Süresi	2020	
	Kişi Sayısı	%
1-3 yıl	2	25
4-6 yıl	1	12,5
7-10 yıl	2	25
11-15 yıl	1	12,5
16-20 yıl	-	-
21- üzeri	2	25
Toplam	8	

5- Sunulan Hizmetler

5.1- Eğitim Hizmetleri

Öğrenci Sayıları									
Birim Adı	I. Öğretim			II. Öğretim			Toplam		Genel Toplam
	E	K	Top.	E	K	Top.	Erkek	Kız	
Gerede U.B.F.	370	358	728	172	116	288	542	474	1016

Öğrenci Kontenjanları ve Doluluk Oranı				
Birim Adı	YKS Kontenjanı	YKS sonucu Yerleşen	Boş Kalan	Doluluk Oranı
Gerede U.B.F.	180	160	-	%89

Gerede Uygulamalı Bilimler Fakültesinden Ayrılan Öğrencilerin Sayısı (Yatay Geçiş Dışındaki Nedenlerle)						
Birim Adı	Ayrılanların (Kaydı Silinenlerin) Sayısı					Toplam
	Kendi İst.	Öğr. Ücr. Ve Katkı payı Yat.	Başarısızlık (Azami Süre)	Yük. Öğ. Çıkarma	Diğer	

Gerede U.B.F.	7	-	-	-	-	7
---------------	---	---	---	---	---	---

Disiplin Cezası Alan Öğrencilerin Sayısı ve Aldıkları Cezası							
Birimin Adı	Yük. Öğ. Çıkarma	2 Y. Yıl Uzakl.	1 Y. Yıl Uzakl.	1 Hafta- 1 Ay Arası Uzakl.	Kınama	Uyarma	Toplam
Gerede U.B.F.	-	-	-	-	-	-	-

Yaz Okulu		
Birimin Adı	Açılan Ders Sayısı	Kayıtlı Öğrenci Sayısı
Gerede U.B.F.	24	415

Yatay Geçişle 2019-2020 Eğitim- Öğretim Yılında Gerede Uygulamalı Bilimler Fakültesine Gelen, Gerede Uygulamalı Bilimler Fakültesinden Ayrılan, Kurum İçi Geçiş Yapan Öğrencilerin Sayıları ve Bölümleri				
Birimin Adı	Kurum Dışı		Kurum İçi	
	Gelen	Giden	Gelen	Giden
Bankacılık ve Finans Bölümü	-	3	-	-
Uluslararası Ticaret ve Lojistik Bölümü	3	4	-	-
Pazarlama Bölümü	-	-	-	-

Mezun Olan Öğrenci Sayısı	
Birimin Adı	Gündüz - İkinci Öğretim
Gerede U.B.F.	Birinci Öğretim : 160 / İkinci Öğretim : 167



Akademik Hizmetler	Öğrencilerin akademik gelişimlerini tamamlayıcı eğitim ağırlıklı konferanslar, eğitim gezileri, staj, sportif faaliyetler, sanatsal etkinlikler, sanayi ile işbirliği kapsamında sanayinin ihtiyacına yönelik eğitim seminerleri.
İdari Hizmetler	Okul kampüs alanı içerisinde yemekhane, kütüphane ve internet erişim salonu, masa tenisi, öğrenci serbest etkinlik salonu, kafeterya, okul bahçesinde dinlenme parkları.

2- İdari Hizmetler

Alımlar	2020 Yılı
Açık İhale	-
Doğrudan Temin	2 adet (1940,00TL)

II- AMAÇ ve HEDEFLER

A. Birim Amaç ve Hedefleri

<i>Stratejik Amaçlar</i>	<i>Stratejik Hedefler</i>
AMAÇ 1: EĞİTİM- ÖĞRETİM HİZMETİNİN NİTELİĞİNİN ARTIRILMASI	Hedef 1: Bölümlerin uygulanmakta olan program ve yöntemlerini güncelleştirmek ve geliştirmek, eğitim öğretim yapılan mekânları iyileştirmek ve yeni mekânlar oluşturmak, Hedef 2: Fakültemiz Bölümlerine nitelikli öğretim elemanları kazandırmak
AMAÇ 2: ÖĞRENCİ GELİŞİMİNİN DESTEKLENMESİ	Hedef 1: Eğitim programlarına kabul edilen öğrencilerin niteliği Hedef 2: Öğrencilerin akademik gelişimini sağlayacak öğrenme ortamlarının oluşturulması Hedef 3: Öğrencilerin kişisel ve sosyal gelişimlerinin desteklenmesi Hedef 4: Yeni mezunlara iş başvurusu yapma, seçeneklerini değerlendirme ve karar verme sürecinde etkin destek sağlanması Hedef 5: Mezunların uzun vadeli izlenmesi için mekanizmaların geliştirilmesi
AMAÇ 3: PAYDAŞLARLA İLETİŞİM VE İŞBİRLİĞİ ALTYAPISININ GELİŞTİRİLMESİ	Hedef 1: Üniversitemizin diğer birimleriyle iletişim ve işbirliğinin artırılması Hedef 2: Ulusal eğitim ve araştırma kurumları ile iletişim ve işbirliğini artırılması Hedef 3: Uluslararası üniversiteler ile iletişim ve işbirliğinin artırılması Hedef 4: İlgili sektörler ile etkili iletişim ve işbirliği için gerekli altyapının oluşturulması Hedef 5: Fakültemizde öğrenim görmekte olan öğrencilerle iletişim ve ilişkileri artıracak yeni araç ve mekanizmaların geliştirilmesi Hedef 6: Mezunlarla işbirliğinin artırılması ve kurumsallaştırılması Hedef 7: Dış paydaşlarla iletişim ve işbirliğini artırmak
AMAÇ4: ÇALIŞAN MEMNUNİYETİNİN ARTIRILMASI	Hedef 1: Akademik ve idari personelin eğitimi ve gelişimi için kurumun verdiği desteğin artırılması

	Hedef 2: Fakülte çalışanları arasındaki ilişkilerin geliştirilmesi
	Hedef 3: Çalışma ortamlarının fiziksel açıdan ulusal ve uluslararası standartlara ulaşması
	Hedef 4: Üniversitede uygulanan kurallar, kararlar ve sonuçlar hakkında bilgiye erişimin kolaylaştırılması
	Hedef 5: Akademik ve idari personelin kuruma yönelik tutumunun sürekli olarak ölçme ve değerlendirilmesi

III- FAALİYETLERE İLİŞKİN BİLGİ VE DEĞERLENDİRMELER

A- Mali Bilgiler

1- Bütçe Uygulama Sonuçları

Fakültemiz Bütçe Uygulama sonuçları tablo halinde sırasıyla sunulmuştur.(sayfa 19-20)

HAZİNE YARDIMI	Bütçe Ödeneği (TL)	Gelir/Bütçe (TL)	Gerçekleşme Durumu (TL)	Gider/Harcama (TL)	Sonuç (Kalan/Bloke) (TL)	Sonuç (Kalan/Bloke) (TL)
Personel (Maaşlar, Ek dersler)	2.244.000,00 ₺	2.244.000,00 ₺	2.642.413,26 ₺	2.642.413,26 ₺	- 398.413,26 ₺	
Sos. Güv. Kur. D. Prim. Gid. (Emekli San. Primi)	314.000,00 ₺	314.000,00 ₺	314.426,48 ₺	314.426,48 ₺	- 426,48 ₺	
Mal ve Hizmet Alımları	74.565,97 ₺	74.565,97 ₺	74.565,97 ₺	41.777,60 ₺	32.788,37 ₺	Kalan paramız Üniversitemiz Strateji Geliştirme Daire Başkanlığı'na aktarılmıştır.
TOPLAM	2.632.565,97 ₺	2.632.565,97 ₺	3.031.405,71 ₺	2.998.617,34 ₺	- 366.051,37 ₺	

ÖZ GELİR	Bütçe Ö d e n e ş i (TL)	Gelir/ Gerçekleşme (TL)	Gerçekleşme Durumu % (TL)	Gider/Harcama (TL)	Sonuç (Kalan/Bloke) (TL)	Açıklama
Bilimsel Araştırmalar	-	-	-	-	-	-
SKS Bütçesi	-	-	-	-	-	-
Yaz Okulu.	78.798,66	78.798,66	% 99,81	78.649,02	149,64	-
İkinci Öğretim	70.553,39	70.553,39	% 99,83	70.435,32	118,07	-
Kira Gelirleri	-	-	-	-	-	-
Arsa Satışı	-	-	-	-	-	-
TOPLAM	-	-	-	-	-	-

2- Temel Mali Tablolara İlişkin Açıklamalar

Birimimizin bilançosu, faaliyet sonuçları, bütçe uygulama sonuçları, ödenek durum bilgi listesinde takip edilerek yapılır.

3- Mali Denetim Sonuçları

Birimimiz tarafından yapılan evraklar titizlikle incelendikten sonra ödenmesi için Üniversitemiz Strateji Geliştirme Daire Başkanlığına teslim edilir. İç ve dış mali denetimi Üniversitemiz Strateji Geliştirme Daire Başkanlığı tarafından yapılmaktadır.

4- Diğer Hususlar

Birimimizde mevcut ödenekler ihtiyaç duyulan önemli malzeme, araç-gereçler belirlendikten sonra ödenekler dâhilinde alımları gerçekleştirilir.

GEREDE UYGULAMALI BİLİMLER
FAKÜLTESİ

B- Performans Bilgileri

1- Faaliyet ve Proje Bilgileri

FAALİYETLERE İLİŞKİN BİLGİLER

İdari Personele Sağlanan Eğitim Hizmetleri

Sıra No	Eğitimin Konusu	Katılan Kişi Sayısı	Düzenleyen Kuruluş	Düzenlendiği Yer	Tarih
1	ÜBYS Genel Bilgilendirme Eğitimi	6	BAİBÜ Bilgi İşlem Daire Başkanlığı	Online Eğitim	22.04.2020
2	ÜBYS İdari Performans Modülü Eğitimi	1	BAİBÜ Bilgi İşlem Daire Başkanlığı	Online Eğitim	23.11.2020
3	Sıfır Atık Sistemi Kurulum ve Uygulama Eğitimi	2	Niğde Ömer Halisdemir Üniversitesi	Online Eğitim	14-15.12.2020

2020 Yılında Personelin Katıldığı Yurtdışı Faaliyetleri (En Çok Gidilen Ülkeye Göre)

Gittiği Ülke	Kongre Bildiri Konferans Çalıştay Seminer Sempozyum Sunum	Araştırma İnceleme	Erasmus	Tübitak Bursu Kapsamında	Yök Bursu Kapsamında Araştırma İnceleme	Proje Kapsamında	Diğer	Genel Toplam
-	-	-	-	-	-	-	-	-
TOPLAM	-	-	-	-	-	-	-	-

Yayın Sayıları

İndekslere Giren Hakemli Dergilerde Yapılan Yayınlar Öğretim Üyesi ve Diğer Öğretim Elemanları Başına Düşen Yayın Sayıları												
	Uluslararası Makale		Ulusal Makale		Uluslararası Bildiri		Ulusal Bildiri		Kitap/Kitap Bölümü		Toplam	
	Önceki Yıllar (2014 sonrası)	2020	Önceki Yıllar (2014 sonrası)	2020	Önceki Yıllar (2014 sonrası)	2020	Önceki Yıllar (2014 sonrası)	2020	Önceki Yıllar (2014 sonrası)	2020	Önceki Yıllar (2014 sonrası)	2020
GUBF	43	5	26	2	66	0	6	1	26	5	155	13
Toplam	48		28		66		7		31		168	

Bilimsel Toplantı Sayıları (2020)

Öğretim Üyeleri veya İdari Kesim Tarafından Düzenlenen Ulusal ve Uluslararası Bilimsel Toplantı Sayısı									
Sempozyum ve Kongre	Konferans	Panel	Seminer	Açık Oturum	Teknik Gezi	Söyleşi	Çalıştay	Diğer	Toplam
-	-	-	-	-	-	-	-	-	-

Bilimsel Toplantılara Katılım Sayısı (2020)

Üniversite ve Diğer Kuruluşlar Tarafından Düzenlenen Ulusal ve Uluslararası Bilimsel Toplantılara Katılan Sayısı (Öğretim Elemanı/İdari Personel)									
Sempozyum ve Kongre	Konferans	Panel	Seminer	Açık Oturum	Teknik Gezi	Söyleşi	Çalıştay	Diğer	Toplam
1	-	-	-	-	-	-	-	-	1

2- Performans Sonuçları Tablosu

No	Gösterge	Girdi		Ölçme Yöntemi	Sonuç	Birim
		Açıklama	Değerler			
1	Önlisans programlarına kabul edilen öğrencilerin niteliği	Orta öğretim başarı puanlarının ortalaması		Orta öğretim başarı puanlarının ortalaması		Mutlak Sayı
2	Lisans programlarına kabul edilen öğrencilerin niteliği	EA	160	a) EA puanların ortalamaları	242,3	Mutlak Sayı
		İlk % 10'luk YKS puan diliminden giren öğrenci sayısı	0	b) (İlk % 10'luk YKS puan diliminden giren öğrenci sayısı / toplam giren öğrenci sayısı) x 100	%0	Yüzde
		Toplam giren öğrenci sayısı	160			
3	Yüksek lisans programlarına kabul edilen öğrencilerin niteliği	ALES puanlarının yüz üzerinden ortalaması		[(ALES puanlarının yüz üzerinden ortalaması)+ (Lisans mezuniyet notlarının yüz üzerinden ortalaması)] / 2		Yüzde
	Lisans mezuniyet notlarının yüz üzerinden ortalaması					
4	Doktora programlarına kabul edilen öğrencilerin niteliği	ALES puanlarının yüz üzerinden ortalaması		[(ALES puanlarının yüz üzerinden ortalaması) + (Lisans mezuniyet notlarının yüz üzerinden ortalaması) + (Yüksek lisans mezuniyet notlarının yüz üzerinden ortalaması)] / 3		Yüzde
	Lisans mezuniyet notlarının yüz üzerinden ortalaması					
	Yüksek lisans mezuniyet notlarının yüz üzerinden ortalaması					
	Öğrenci başına düşen ödenekler	Hazine ödeneği		a) Hazine ödeneği / öğrenci sayısı		
		Öğrenci sayısı				
		Öğrenci katkı payları gelir		b) Öğrenci katkı payları geliri / öğrenci sayısı		
		Öğrenci sayısı				
		Özel gelirler		c) Özel gelirler / öğrenci sayısı		
		Öğrenci sayısı				
		Döner sermaye gelirlerinin yükseköğretim kurumu payı		d) Döner sermaye gelirlerinin yükseköğretim kurumu payı / öğrenci sayısı		
Öğrenci sayısı						
		Toplam bütçe		e) Toplam bütçe / öğrenci sayısı		

No	Gösterge	Girdi		Ölçme Yöntemi	Sonuç	Birim
		Açıklama	Değerler			
6	Öğretim üyesi başına düşen döner sermaye geliri	Döner sermaye gelirleri		Döner sermaye gelirleri / öğretim üyesi sayısı		TL
		Öğretim üyesi sayısı				
7	Kadrolu idari personelin kadrolu akademik personele oranı	Kadrolu idari personel sayısı	6	(Kadrolu idari personel sayısı / Kadrolu akademik personel sayısı) x 100	% 33,3	Yüzde
		Kadrolu akademik personel sayısı	18			
8	Kadrolu ders veren öğretim elemanı (Öğretim üyesi, öğretim görevlisi, okutman) başına düşen öğrenci sayısı	Öğrenci sayısı	1016	Öğrenci sayısı / Kadrolu ders veren öğretim elemanı sayısı	56,4	Mutlak sayı
		Kadrolu ders veren öğretim elemanı sayısı	18			
9	Önlisans programlarına kabul edilme oranı	Ön lisans programlarını kazanan öğrenci sayısı		(Ön lisans programlarına kazanan öğrenci sayısı / Önlisans programlarına başvuran (tercih eden) öğrenci sayısı)x100		Yüzde
		Önlisans programlarına başvuran (tercih eden) öğrenci sayısı				
10	Lisans programlarına kabul edilme oranı	Lisans programlarını kazanan öğrenci sayısı	160	(Lisans programlarını kazanan öğrenci sayısı / Lisans programlarına kayıt yaptıran öğrenci sayısı)x100	% 100	Yüzde
		Lisans programlarına kayıt yaptıran öğrenci sayısı	160			
11	Yüksek lisans programlarına kabul edilme oranı	Yüksek lisans programlarına kabul edilen öğrenci sayısı		(Yüksek lisans programlarına kabul edilen öğrenci sayısı / Yüksek lisans programlarına başvuran öğrenci sayısı)x100		Yüzde
		Yüksek lisans programlarına başvuran öğrenci sayısı				
12	Doktora programlarına kabul edilme oranı	Doktora programlarına kabul edilen öğrenci sayısı		(Doktora programlarına kabul edilen öğrenci sayısı / Doktora programlarına başvuran öğrenci sayısı)x100		Yüzde
		Doktora programlarına başvuran öğrenci sayısı				
13	Yan dal ve çift ana dal program oranı	Yan dal ve çift ana dal programların sayısı		(Yan dal ve çift ana dal programların sayısı / toplam lisans programı sayısı) x 100		Yüzde
		Toplam lisans programı sayısı				
14	Yan dal ve çift ana dal programlarına katılan öğrenci oranı	Yan dal ve çift ana dal programlarına katılan öğrenci sayısı		(Yan dal ve çift ana dal programlarına katılan öğrenci sayısı / toplam lisans öğrenci sayısı) x 100		Yüzde
		Toplam lisans öğrenci sayısı				

No	Gösterge	Girdi		Ölçme Yöntemi	Sonuç	Birim
		Açıklama	Değerler			
15	Disiplinler arası lisansüstü program oranı	Disiplinler arası lisansüstü program sayısı		(Disiplinler arası lisansüstü program sayısı/ toplam lisansüstü program sayısı) x 100		Yüzde
		Toplam lisansüstü program sayısı				
16	Birinci yılda iliřiđi kesilen önlisans / lisans ve lisansüstü öđrencilerin oranı	Birinci yılda iliřiđi kesilen önlisans öđrencilerinin sayısı		a) (Birinci yılda iliřiđi kesilen önlisans öđrencilerinin sayısı / Toplam önlisans öđrencilerinin sayısı) x 100		Yüzde
		Toplam önlisans öđrencilerinin sayısı				
		Birinci yılda iliřiđi kesilen lisans öđrencilerinin sayısı	-	b) (Birinci yılda iliřiđi kesilen lisans öđrencilerinin sayısı / Toplam lisans öđrencilerinin sayısı) x 100	%0	
		Toplam lisans öđrencilerinin sayısı	1016			
		Birinci yılda iliřiđi kesilen yüksek lisans öđrencilerinin sayısı		c) (Birinci yılda iliřiđi kesilen yüksek lisans öđrencilerinin sayısı / Toplam yüksek lisans öđrencilerinin sayısı) x 100		
		Toplam yüksek lisans öđrencilerinin sayısı				
		Birinci yılda iliřiđi kesilen doktora öđrencilerinin sayısı		d) (Birinci yılda iliřiđi kesilen doktora öđrencilerinin sayısı / Toplam doktora öđrencilerinin sayısı) x 100		
		Toplam doktora öđrencilerinin sayısı				
17	Normal sürede mezun olan öđrenci oranı	Normal sürede mezun olan öđrenci sayısı		(Normal sürede mezun olan öđrenci sayısı / Normal sürede mezun olması gereken öđrenci sayısı) x 100		Yüzde
		(a) Önlisans,				
		(b) Lisans,				
		(c) Yüksek lisans,				
		(d) Doktora,				
		Normal sürede mezun olması gereken öđrenci sayısı				
		(a) Önlisans,				
		(b) Lisans,				
		(c) Yüksek lisans,				
		(d) Doktora,				
18	Mezuniyet Oranı	Mezun olan öđrencilerin sayısı		(Mezun olan öđrencilerin sayısı / Toplam öđrenci sayısı) x 100		Yüzde
		(a) Önlisans,				
		(b) Lisans,				
		(c) Yüksek lisans,				
		(d) Doktora,				
		Toplam öđrenci sayısı				
		(a) Önlisans,				
		(b) Lisans,	1016			
		(c) Yüksek lisans,				
		(d) Doktora,				

No	Gösterge	Girdi		Ölçme Yöntemi	Sonuç	Birim
		Açıklama	Değerler			
19	Mezunların mezuniyet not ortalaması	Mezuniyet notlarının toplamı		Mezuniyet notlarının ortalamalarının toplamı / Mezun olan öğrencilerin sayısı		Mutlak sayı
		Mezun olan öğrencilerin sayısı				
20	Uluslararası öğrenci değişim programlarına katılım oranı	Gelen öğrenci sayısı		a) (Gelen öğrenci sayısı/toplam öğrenci sayısı) x 100		Yüzde
		Toplam öğrenci sayısı				
		Giden öğrenci sayısı		b) (Giden öğrenci sayısı / Toplam öğrenci sayısı) x 100		
		Toplam öğrenci sayısı				
21	Program başına ortalama ders saati sayısı	Ders saati sayısı (ders, uygulama ve laboratuvar)		Ders saati sayısı (ders, uygulama ve laboratuvar) / Program sayısı	2083,2	Mutlak sayı
		(a) Önlisans,				
		(b) Lisans,	10.416			
		(c) Yüksek lisans,				
		(d) Doktora,				
		Program sayısı				
		(a) Önlisans,				
		(b) Lisans,	5			
(c) Yüksek lisans,						
(d) Doktora,						
22	Seçmeli derslerin oranı	Seçmeli derslerin sayısı	14	a) (Seçmeli derslerin sayısı / Toplam ders sayısı) x 100	13,5	Yüzde
		Toplam ders sayısı	103			
		Mezun olmak için alınması gereken seçmeli ders sayısı	34	b) (Mezun olmak için alınması gereken seçmeli ders sayısı / toplam ders sayısı) x 100		
		Toplam ders sayısı	143			
23	Öğretim üyesi başına düşen yayın (SCI, SSCI ve AHCI) sayısı	Yayın sayısı (SCI, SSCI ve AHCI)		Yayın sayısı (SCI, SSCI ve AHCI) / Öğretim üyesi sayısı		Mutlak sayı
		Öğretim üyesi sayısı				
24	Atıf sayısı / Öğretim üyesi	İndeksli dergilerdeki toplam atıf sayısı		İndeksli dergilerdeki toplam atıf sayısı / Öğretim üyesi sayısı		Mutlak sayı
		Öğretim üyesi sayısı				
25	Öğretim üyesi başına düşen toplam araştırma fonu (BAP) ödeneği	BAP araştırma fonu ödeneği		BAP araştırma fonu ödeneği / Öğretim üyesi sayısı		Mutlak sayı
		Öğretim üyesi sayısı				
26	Öğretim üyesi başına düşen DPT, TÜBİTAK ve diğer kamu finanslı proje ödeneği (TL)	Toplam proje ödenekleri		Toplam proje ödenekleri / Öğretim üyesi sayısı		Mutlak sayı
		Öğretim üyesi sayısı				

No	Gösterge	Girdi		Ölçme Yöntemi	Sonuç	Birim
		Açıklama	Değerler			
27	Uluslararası ortaklı / destekli proje sayısı	Uluslararası ortaklı / destekli proje sayısı		Sayılacak		Mutlak sayı
28	Öğrenci başına düşen bilgisayar sayısı	Toplam bilgisayar sayısı	60	Toplam bilgisayar sayısı / Öğrenci sayısı	0,05	Mutlak sayı
		Öğrenci sayısı	1016			
29	Kütüphanede takip edilen periyodik (basılı ve elektronik) yayın sayısı	Kütüphanede takip edilen periyodik (basılı ve elektronik) yayın sayı	1310	Sayılacak	1310	Mutlak sayı
30	Yemekhane hizmetlerinden yararlanan öğrenci oranı	Yemekhane hizmetlerinden yararlanan öğrenci sayısı	1016	(Yemekhane hizmetlerinden yararlanan öğrenci sayısı / Toplam öğrenci sayısı) x 100	% 100	Yüzde
		Toplam öğrenci sayısı	1016			
31	Sağlık hizmetlerinden yararlanan öğrenci oranı	Sağlık hizmetlerinden yararlanan öğrenci sayısı	1016	(Sağlık hizmetlerinden yararlanan öğrenci sayısı / Toplam öğrenci sayısı) x 100	% 100	Yüzde
		Toplam öğrenci sayısı	1016			
32	Yurt hizmetlerinden (Yükseköğretim kurumu ve Kredi Yurtlar Kurumu) yararlanan öğrenci oranı	Yurt hizmetlerinden yararlanan öğrenci sayısı	316	(Yurt hizmetlerinden yararlanan öğrenci sayısı / Toplam öğrenci sayısı) x 100	% 31	Yüzde
		Toplam öğrenci sayısı	1016			
33	Öğrenci memnuniyeti	Anket yapılacak		Anket		Yüzde
34	Akademik personel memnuniyeti	Anket yapılacak		Anket		Yüzde
35	İdari personel memnuniyeti	Anket yapılacak		Anket		Yüzde

IV- KURUMSAL KABİLİYET ve KAPASİTENİN DEĞERLENDİRİLMESİ

A- Üstünlükler

- Dinamik, girişimci ve donanımlı bir öğretim kadrosuna sahip olmak.
- Fakültemizin iki büyük şehir arasında ulaşımı kolay bir yerinin olması
- Öğretim elemanlarının çoğunun eğitim öğretim ve sektör deneyimine sahip olması
- Yüksekokulunun paydaşlarıyla (sektörel kuruluşlar, kamu kurumları vb.) ilişkilerinin iyi olması
- Öğrencilerimizin barınacağı ulaşımı rahat ve modern öğrenci yurtlarının olması.

B- Zayıflıklar

- -Öğretim elemanları, idari personel ve öğrenciler için okulumuzun fiziki donanımının yeterli olmaması
- -Mezunlarımızla iletişim kurmada ve geri dönüşüm almada zorlukların bulunması
- -Avrupa Birliği Proje olanaklarının kullanılamaması
- -İlçenin sosyal mekanlarının sayıca az olması
- -Kütüphane olanaklarının yetersizliği
- -Danışmanlık sisteminin iyi çalışmaması, öğretim üyelerimizin buna gereken ilgiyi göstermemesi
- -Öğrenci başarısının ölçülmesinde bilimsel ölçme tekniklerinin kullanılmaması
- -Not sisteminin öğrenci niteliğini ölçme konusunda yeterli olmaması
- -Uluslararası projelere katılım oranının düşük olması

V- ÖNERİ VE TEDBİRLER

Öğrencinin yararlanabileceği sosyal faaliyet alanlarının oluşturulması. Gerede merkez kampüsünden uzak olduğu için, okulda psikolojik danışmanlık yapabilecek bir psikoloğun istihdam edilmesi ve okul sağlık kabinin en az haftada iki gün olacak şekilde oluşturulması Gerede merkezi ve Bolu arasında ucuz, kaliteli ve kesintisiz ulaşım hizmetinin sunulması gerekmektedir. Bu öğrencilerimizin Bolu'daki sosyal etkinliklere katılımını yaygın hale getirecektir. Gerede sosyal mekânların azlığı, öğrencilerimize hafta sonları zaman geçirecekleri mekânları kısıtlamaktadır. Bunun için Bolu gibi büyük merkezlere ulaşımın ucuz düzenli olması şarttır. Gerede-Bolu arasındaki ulaşım akşam 18.00' dan sonra yapılmamaktadır. Bu uygulama, Bolu'da ikamet eden ve günü birlik geliş gidiş yapan öğrenci ve öğretim elemanlarımızı olumsuz yönde etkilemektedir. Özellikle ikinci öğretimimizin olduğu okulumuzda saat 23.30'a kadar ulaşım olanaklarının oluşturulması yararlı olacaktır.